

Venez séjourner dans un Shukubo!

La récitation des sutras imprègne le silence matinal, créant une atmosphère solennelle et vivifiante tout à fait unique. Viennent alors les nombreux plats végétariens de monastère délicieux et élégamment présentés. C'est une autre facette de Koyasan que seuls les voyageurs peuvent découvrir. Venez séjourner dans un Shukubo !

Qu'est-ce qu'un Shukubo ?



Goûtez l'hospitalité que seul un Shukubo peut offrir !

Un shukubo est un temple qui propose l'hébergement à ses visiteurs. À première vue, il ressemble à une simple auberge de voyageurs, ou ryokan ; cependant, la différence la plus attrayante est que les visiteurs peuvent profiter d'un type d'hospitalité que seul un shukubo peut offrir, comme l'expérience directe du bouddhisme et la dégustation de ses plats végétariens de monastère. Votre cœur connaîtra l'apaisement pendant les moments uniques que vous passerez dans un Shukubo.

Chambres

Une atmosphère confortable proche de celle d'un ryokan

Toutes les chambres sont privées. Chacune offre toutes les commodités nécessaires, telles que le chauffage et la climatisation, ainsi qu'un yukata (kimono léger en coton) et une serviette, donnant au Shukubo un confort proche de celui d'un ryokan. Les moines vous proposent une hospitalité dévouée et un merveilleux cadre pour votre séjour à Koyasan.



Cuisine végétarienne de monastère



Les repas allient simplicité et esthétique. La cuisine végétarienne de monastère est l'un des trésors de Koyasan.

Cette cuisine exclut complètement l'utilisation de la viande et du poisson. Les plats, à la fois délicieux et à l'apparence magnifique, utilisent adroitement le gluten de blé et le tofu comme substituts à la viande, et offrent un aperçu des compétences, de la culture et de l'histoire des habitants de Koyasan. Les repas se composent également de plantes sauvages fraîches de saison.

Bain

Un grand bain de style japonais permet aux baigneurs d'étirer leurs jambes et de se détendre.

Dans le grand bain pour plusieurs personnes, les baigneurs peuvent soulager la fatigue accumulée après une longue journée de randonnée.



Shakyo

Votre coup de pinceau révèle le fond de votre cœur.

Le Shakyo est la copie des sutras. Il ne s'agit surtout pas de tracer les caractères avec précipitation. La calligraphe doit surveiller sa posture, se concentrer sur son vœu le plus cher et tracer délicatement sur le papier un point ou un trait à la fois.

Offices bouddhiques

Les offices bouddhiques dignes et solennels du matin sur le Koyasan seront le point culminant de votre séjour dans le Shukubo.



Les offices bouddhiques consistent à réciter des sutras devant une image du Bouddha et à lui rendre hommage. Ces offices devant l'image principale du Bouddha ont lieu chaque matin sur le Koyasan dans une atmosphère de dignité solennelle. C'est une expérience que seuls les hôtes du Shukubo peuvent vivre et qui sera le point culminant de votre séjour sur le Koyasan. N'hésitez pas à y participer !

Trois étoiles du Guide vert Michelin. ★★★

UNESCO Patrimoine Mondial

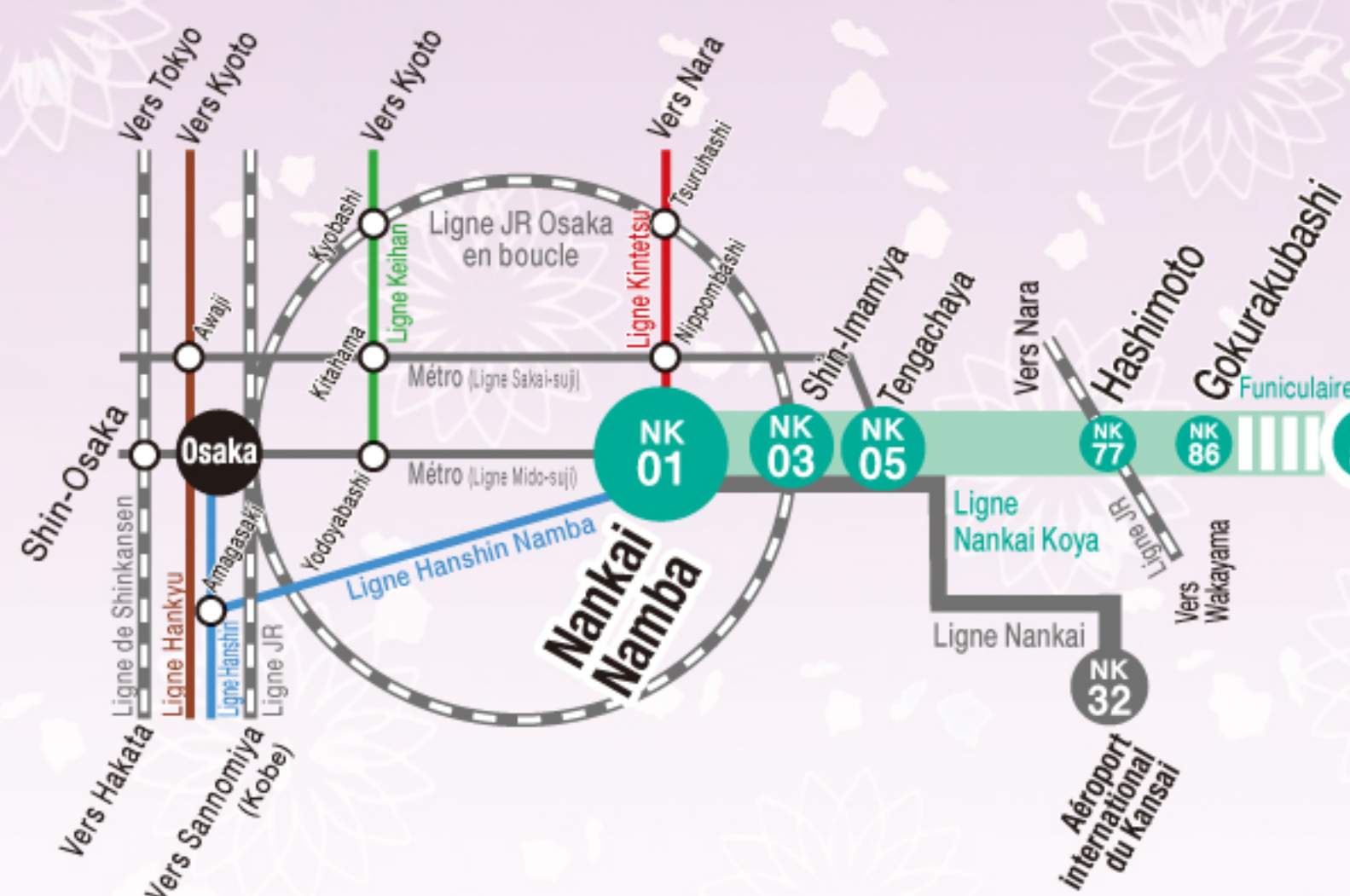
LE KOYASAN

Français

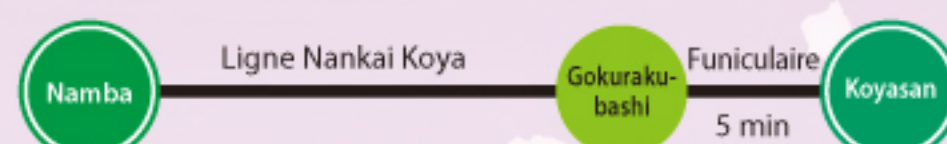
フランス語



Accès



Temps de trajet



Acheter un billet de train Ltd. Exp. Koya donne la possibilité de faire une réservation de siège(s)

Rechercher un itinéraire



Information



Les billets avantageux Nankai Dentetsu vers Koyasan sont pratiques.

Koyasan - Ticket numérique Patrimoine Mondial

Avec sa validité de deux jours, il est idéal pour passer une nuit dans un temple

Un billet de train aller-retour à prix réduit
Départ des gares principales de Nankai Dentetsu — Gare de Koyasan

Billet de bus à volonté pendant deux jours au sein de Koyasan
Bus Nankai Rinkan

Et même !

Avantage 1
Bon de réduction sur les tarifs d'admission :
Kondō (bâtiment principal), Pagode Korpon Daitō et Musée Reihokan

Avantage 2
Bon de réduction utilisable dans les boutiques de souvenirs et restaurants affiliés :
Boutique Juzuya Shirabei, Boutique Nakamoto Maigyokudō et Salon de thé Wakuyū de Kōya

Qu'est-ce qu'un ticket numérique ?

Il s'agit d'un ticket pratique et avantageux que l'on peut acheter en ligne et qui permet de prendre le train sur simple présentation d'un code QR à un portique dédié de la gare.

Plus d'informations ici



Offre réservée aux tickets achetés à l'avance. Tickets non valables le jour de l'achat.

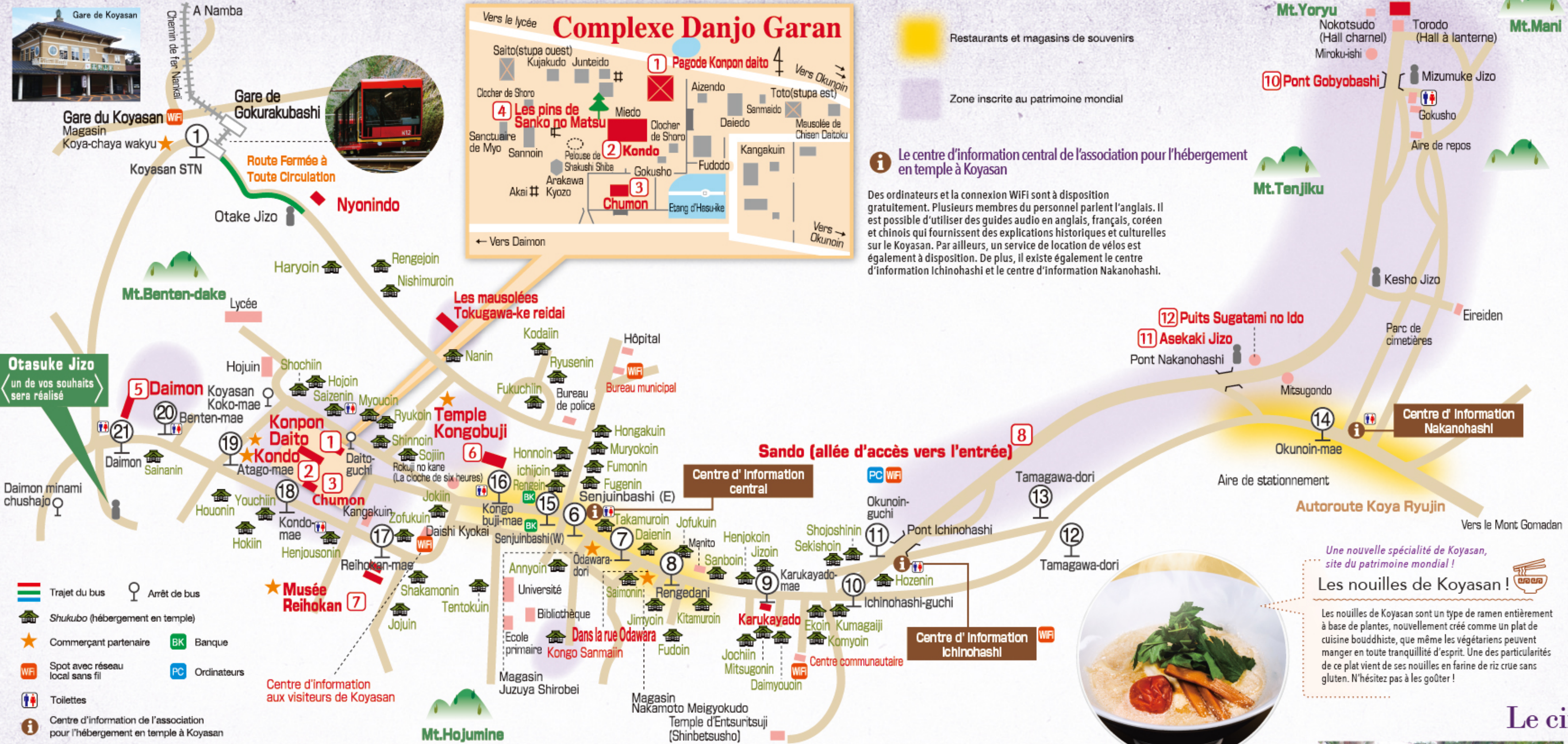
Le code QR est une marque déposée par DENSO WAVE INCORPORATED.

NANKAI
Bound for Good Times

Carte du Koyasan

Koyasan - l'incarnation de la pensée de Kukai

C'est un moine solitaire nommé Kukai qui fonda ce lieu de culte au fin fond des montagnes pour la secte bouddhiste ésotérique Shingon. Il se rendit en Chine il y a environ 1 200 ans pour y acquérir les plus hauts niveaux de connaissances que le monde avait à offrir sur le bouddhisme ésotérique transmis par l'Inde, ainsi que sur l'astronomie, la géologie ou le génie civil, avant de rentrer au Japon. C'était un moine peu commun, diffusant ses compétences et sa légende à travers le Japon. Si un endroit a accumulé plus qu'ailleurs la sagesse et les connaissances de Kukai, c'est bien Koyasan.



Les sites à ne pas manquer à Koyasan

Le complexe bouddhique Danjo Garan

Avec l'Okuno-in, il constitue les deux grands lieux saints de Koyasan. C'est la première terre où Kobodaishi a édifié un complexe bouddhique.

- 1 La pagode Konpon Daito**
Sa forme actuelle est issue d'une reconstruction de l'an 12 de l'ère Showa (1937). Il s'agit d'une pagode peinte en rouge de 48,5 m de hauteur. À l'intérieur, repose Kongokai-shibutsu avec pour objet de vénération Taizo Daichichi Nyorai et représente le monde du mandala avec les bouddhas variés qui sont dessinés avec des couleurs chatoyantes sur les seize piliers ainsi que les murs.
De 8 h 30 à 17 h 00 ¥ 500 yens
- 2 Le Kondo (Hall d'or)**
Hall principal général du mont dans son ensemble, on y célèbre un service mémoriel bouddhiste de grande importance. Construit en l'an 10 de l'ère Konin par Kobo-Daishi, il a été incendié à maintes reprises si bien que le hall actuel constitue le septième hall construit en l'an 7 de l'ère Showa (1932). Il est dédié à Yakushi Nyorai.
De 8 h 30 à 17 h 00 ¥ 500 yens
- 3 La porte Chumon**
La porte Chumon du complexe Danjo Garan ayant été incendiée en l'an 14 de l'ère Tenpo (1843) a été reconstruite 172 années plus tard en guise d'événement majeur dans le cadre de la commémoration des 1200 ans depuis son édification.
- 4 Sanko no matsu**
On raconte que lorsque Kobo-Daishi rentrait de Chine des Tang, il lança un objet bouddhique appelé sanko-sho vers le Japon à la recherche d'un lieu adapté pour diffuser le bouddhisme ésotérique Shingon Mikkyo et que la destination de ce dernier fut Koyasan. Le pin est un pin à trois feuilles à l'image du sanko-sho si bien que l'on en est venu à le célébrer en tant que « sanko no matsu ». Aujourd'hui, les personnes venues pour un pèlerinage rapportent avec elles en souvenir des aiguilles de pin qu'elles conservent précieusement en tant que porte-bonheur.

- 5 La porte Daimon**
Cette grande porte de 25,1 m de hauteur est une porte imposante parfaite en tant que porte générale de l'ensemble de la montagne. La porte actuelle a été reconstruite en l'an 2 de l'ère Kan-ei (1705). Sur les deux côtés de la porte, les statues des deux divinités gardiennes Kongo-rikishi exercent leur autorité.
- 6 Le temple Kongobuji**
Le temple Kongobuji est le temple à la tête de l'école Shingon qui compte plus de 4 000 temples dans l'ensemble du Japon et du monde. Vous pourrez visiter la pièce décorée de portes coulissantes appelées fushima peintes majestueusement par des peintres de renommée historique, sa somptueuse cuisine ainsi que la pièce Hidetsugu Jijin-no-ma.
De 8 h 30 à 17 h 00
¥ Collégiens à adultes : 1 000 yens
Élèves du primaire : 300 yens
* Dernière admission : 30 minutes avant la fermeture

- 7 Le musée Reihokan**
En conservant et présentant au public des trésors nationaux, des biens culturels importants ainsi que des biens culturels de la préfecture ou d'autres documents précieux restés à Koyasan dont l'histoire remonte à 1200 ans, il remplit le rôle d'un Musée.
De 8 h 30 à 17 h 30 (de mai à octobre)
De 8 h 30 à 17 h 00 (de novembre à avril)
¥ 1300 yens pour les adultes / 800 yens pour les lycéens et étudiants / 600 yens pour les élèves de l'école primaire et les collégiens
Fermé durant les fêtes de fin et de début d'année
* Le guichet ferme 30 minutes avant la fermeture du musée.

Le cimetière d'Okuno-in

8 Le sando (allée d'accès à un temple)
Sur le sando qui s'étend sur deux kilomètres de long environ entre Ichinohashi et Gobyu, se dressent de vieux cyprès du Japon ayant traversé plusieurs centaines d'années. Plus d'une dizaine de milliers de tombeaux sont alignées et laissent ressentir la ferveur des croyances de Koya.

9 Le mausolée de Kobo-Daishi
Après la mort de Kobo-Daishi, ses disciples édifièrent un mausolée sur cette terre où coule le courant limpide de la rivière Tamagawa. En tant que terre sacrée au centre des croyances de Daishi, le mausolée est aujourd'hui encore visité par un grand nombre de personnes.

10 Gobyu-bashi
Il s'agit d'un pont qui mène au mausolée d'Okuno-in. Lorsque l'on traverse ce pont, on parvient sur une zone sacrée. Avant de traverser le pont, les moines ou les touristes mettent en ordre leurs vêtements et font une salutation avec un cœur pur. La croyance consiste à dire que Kobo-Daishi est toujours vivant dans sa tombe sophistiquée et qu'il prie éternellement pour nous.

11 L'Asekaki Jizo (jizo en sueur)
L'Asekaki Jizo se trouve tout de suite après avoir traversé le pont Nakanohashi. Cet Asekaki Jizo se substitue aux souffrances des êtres humains de ce monde et, étant donné qu'ils les portent toutes sur ses épaules, on raconte qu'il est en permanence en train de suer. À côté de lui, se trouve le puits Sugatami-no-ido. On raconte que si l'on regarde au fond du puits et que l'on ne voit pas son reflet, cela signifie que l'on va mourir dans les trois ans.

12 Le puits Sugatami-no-ido

Ligne de bus circulaire de montagne

Très pratique pour une balade à Koyasan!

Un seul ticket permet de prendre le bus à volonté à l'intérieur de Koyasan!

Un Ticket d'une journée pour les adultes **1,100 yens** pour les enfants **550 yens**

- Des avantages intéressants : 20 % de réduction sur les entrées pour les visites et 10 % de réductions pour l'achat de souvenirs ou les restaurants
- Où l'acheter : À la gare routière Koyasan STN

Départ de Koyasan STN

- 1 Koyasan STA**
QR code
- 14 Okuno-in-mae**
QR code
- 21 Daimon**
QR code
- 6 Senjuinbashi (E)**
QR code

Voir le plan des lignes de bus NANKAI RINKAN ici. QR code

Les nouilles de Koyasan!
Une nouvelle spécialité de Koyasan, site du patrimoine mondial!
Les nouilles de Koyasan sont un type de ramen entièrement à base de plantes, nouvellement créé comme un plat de cuisine bouddhiste, que même les végétariens peuvent manger en toute tranquillité d'esprit. Une des particularités de ce plat vient de ses nouilles en farine de riz crue sans gluten. N'hésitez pas à les goûter!